

# 屏東市國民中學校園木本植物多樣性調查與分析

蘇明洲

**【摘要】**根據本次調查得知屏東市國民中學校園木本植物共有 45 科 113 種（喬木 74 種，灌木與藤本 39 種），其中特有種有 2 種，原生種有 20 種，其餘均為外來引進種。最常見的 10 種喬木為：黑板樹、龍柏、樟樹、麵包樹、榕樹、大葉桃花心木、白雞油、印度橡膠樹、鳳凰木、大王椰子；而最常見的 6 種灌木與藤本則為：黃金榕、矮仙丹花、月橘、九重葛、桂花、變葉木。經分析得知無論植物多樣性或特有種及原生種的種植都嫌不足有待加強。

**【關鍵詞】**屏東市國中校園、校園植物、木本植物

## Diversity Investigation and Analysis of Woody Plants in Junior High School Campus of Pingtung City

Ming-chou Su

**【Abstract】** According to the investigation of woody plant in junior high school campus of Pingtung city, there are 45 families, 113 species (74 trees, 39 shrubs and lianas) which include 2 endemic species and 20 native species. Among them ten trees are most popular: *Alstonia scholaris*, *Juniperus chinensis* var. *kaizuka*, *Cinnamomum camphora*, *Artocarpus altilis*, *Ficus microcarpa*, *Swietenia macrophylla*, *Fraxinus formosana*, *Ficus elastica*, *Delonix regia*, *Roystonea regia*, and six shrubs and lianas: *Ficus microcarpa* cv. *Golden leaf*, *Ixora williamsii* cv. *Sunkist*, *Murraya paniculata*, *Bougainvillea brasiliensis*, *Osmanthus fragrans*, *Codiaeum variegatum*, are also popular. The results are that plant diversity, native species, and endemic species are need to be enhanced.

**【Key words】** Junior high school campus of Pingtung city, campus plant, woody plant.

### 一、前言

臺灣地處熱帶與亞熱帶交界，四面環海，氣候溫暖潮濕，草木終年長綠，植物資源豐富（王雲五，1977；陳玉峰，1995）。臺灣植物學者歷年來對本島植物的調查報告相當多（柳檜，1968；陳玉峰，1997, 1998；彭仁傑，1994；彭鏡毅等，1992；蔡進來，1988）。本縣（屏東縣）位於最南端，屬熱帶型氣候，高

溫多濕，孕育了不少特有種植物；尤其本縣恆春半島更有墾丁國家公園的設立，學者對此處的研究調查報告也相當豐富（王忠魁，1975；陳玉峰，1984）；但對於全省各級學校校園內的植物調查並不多，且也多僅限於大學院校或專科學校校園（李雄略，1992；林炎光，1975；國立中山大學生物系 86 級，1997；楊勝任，1988, 1999；謝宗欣等，1983；顏裕

焜，1993）；對於屏東市校園植物的研究調查只有屏東師範學院兩篇（林孟逸等，1996；陳立明等，1997），及國小校園一篇（蘇明洲，2000），其餘對屏東市國中、高中學校均沒有人作過調查研究。

校園植物負有下列功能（熊泰坤，1986；林進益，1975）：（一）保持物種：校園有專人管理，比較能夠讓稀有珍貴的植物保存下來。（二）景觀任務：美化校園環境，綠化校園成爲舒適的學習環境。（三）教育功能（林文鎮，1986；林明瑞，1996）：這點尤其重要，校園植物可讓學生就地取材，認識自己周遭的植物，培養愛鄉的情操；同時對相關生物科學的教學有相當的助益，是鄉土教材很好的材料。在不同季節裡，開出不同顏色的花朵，五顏六色點綴校園，綠意盎然，這樣的校園環境，對學生身心的成長與潛意識的發展，都有深遠的導引。（四）促進健康的任務（路統信，1997）：校園植物可遮蔽減少噪音干擾，降低輻射傷害，阻止灰塵飛揚，淨化空氣，調解氣溫，減低鬧市空氣汙染現象。近期有人研究指出校園植物（綠化）對學童有提昇學習之效（張俊彥等，1999）及都市的綠化對都市人具有相當大的心理壓力舒緩效果（游菴璋等，1998）。

基於校園植物負有以上數項功能及種類很多，當國小、國中、高中職生或老師、社會人士想就地認識了解自己周遭常見的校園植物時，卻苦於資料不全；因此本研究調查針對本市（屏東市）全市共 6 所國民中學校園作全面調查木本植物的種類與數量，建立資料，供各界參考。除此之外，還要探討下列各項：（一）探討全市 6 所國民中學校園木本植物多樣性情形。（二）了解各校是否有特有或原生種，比率多少。（三）了解那些是校園最常見的木本植物。（四）將各校的木本植物及植物特色拍攝幻燈片，以便

將來編輯彩色圖鑑，幫助學生、老師、或社會人士認識本市各級學校校園木本植物，親近大自然，進而培養愛鄉觀念。

## 二、材料與方法

### （一）調查區域與方法

- 1.到縣政府教育局查詢屏東市各國中校址、地理位置、校地面積及相關資料，洽各校徵求同意入校調查。
- 2.平均每星期到一個學校調查與拍攝幻燈片：依植物調查表逐條填寫調查，遇有疑問的種類，採取樣本攜回製作標本，以便將來鑑定。
- 3.查驗所調查的植物：依臺灣植物誌（Huan,T.C., 1993-1998）、臺灣樹木誌（劉業經等，1994）、臺灣高等植物彩色圖誌（應紹舜，1991-1995）、臺灣維管束植物簡誌（劉和義等，1998）、植物大辭典（段木干，1980）、最新臺灣園林觀賞植物名錄（賴明洲，1995）等文獻定出植物種類的科名、種名。

### （二）調查時間

民國 88 年 12 月～89 年 3 月，共 4 個月。

## 三、結果

全市 6 所國中木本植物調查結果共 45 科 113 種，喬木 74 種，灌木與藤本 39 種，其中特有種有 2 種，原生種有 20 種，其餘 91 種均爲外來種（表 1）。全部植物種類之中名、學名、科名及種植學校、棵數，分喬木及灌木與藤本依「種植學校數」多寡，多的排在前面，少的排在後面之順序列於文末附錄。

## 四、討論

### （一）植物多樣性的探討

根據附錄得知各校園木本植物種數及喬木總棵數（表 2 與圖 1）知 6 所國中校園種植種類最多的爲中正國中有 56 種，其次爲明正

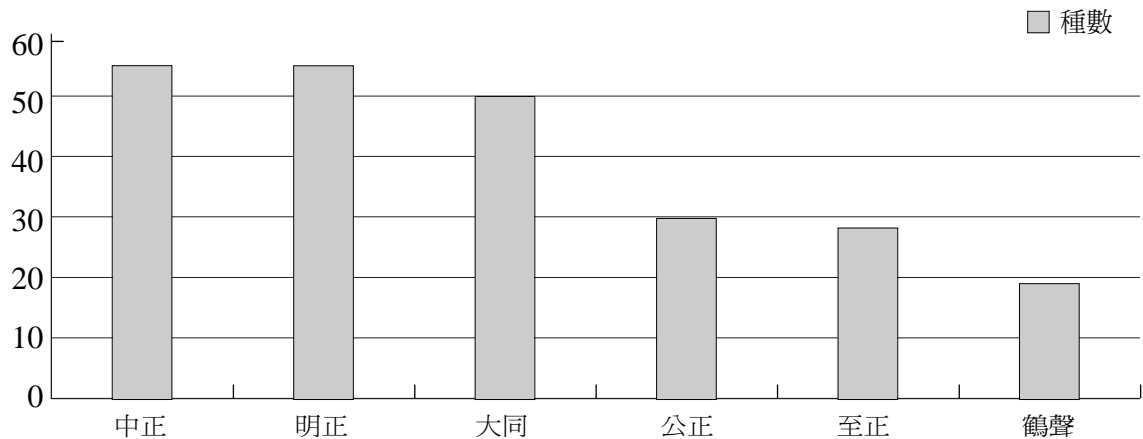


圖 1. 屏東市各國中校園木本植物種數

Fig. 1. Species of woody plant in junior high school campus of Pingtung city.

表 1. 屏東市國民中學校園木本植物種類調查表

Table 1. Species of woody plant in junior high school campus of Pingtung city.

分類群	科	種 (包括變種、亞種、 型種)	特有種	原生種	外來種
木 本 植 物	喬木	74	2	18	54
	灌木與 藤本	45	0	2	37
	合計	45	113	2	20

表 2. 屏東市各國中校園木本植物種數及喬木總棵數

Table 2. Species of woody plant and total amount of trees in junior high school campus of Pingtung city.

校名	中正	明正	大同	公正	至正	鶴聲
種數	56	55	50	30	27	18
喬木總棵數	730	707	717	213	371	193

國中有 55 種，大同國中有 50 種佔第三位，其餘均在 18~30 種之間，其中以鶴聲國中 最少只有 18 種。以種植的「喬木總棵數」而 言，還是以中正國中有 730 棵最多，其次為 大同國中有 717 棵，明正國中有 707 棵居第

三，其餘 193~371 棵之間，其中還是以鶴聲 國中喬木最少，只有 193 棵。如果考慮到校 地面積大小（表 3），每公頃種數以明正國中 與公正國中 10 種為最多，其次為中正國中與 至正國中有 8 種，大同國中 7 種，鶴聲國中 4

種為最少。就每公頃喬木棵數而言，則以明正國中 122 棵最多，其次為至正國中有 106 棵，第三為大同國中有 102 棵，第四為中正國中有 101 棵，第五為公正國中有 73 棵，其中還是以鶴聲國中最少，只有 45 棵喬木。如果與先前我們所調查的「屏東市國民小學校園」（蘇明洲，2000）比較的話，國中校園的種數與小學校園相差不多；但喬木總棵數則明顯相差很多，國中校園有 700 棵以上的有 3 所，而小學校園最多的校園也只 507 棵。如與一般大學院校校園來比的話，屏市國中校園多樣性還是偏低，例如屏東師範學院校園木本植物有 124 種（林孟逸等，1996），清華大學有 138 種（李雄略，1992），屏東科技大學有 275 種（楊勝任，1988, 1999）。當然一般大學院校校園的校地面積比較大，較有空間可栽種植物。不過我們認為一個校園在各方面都許可的話，盡可能栽種不同的樹種，以提高植物多樣性，以利校園植物生態的穩定，營造校園舒適的環境。

## （二）最常見的木本植物探討

### 1. 喬木

根據附錄的「種植學校數」及「總棵數」兩項因素考慮（表 4），選出屏東市國中校園最常見的 10 種喬木為：黑板樹（*Alstonia scholaris*）、龍柏（*Juniperus chinensis var. kaizuka*）、樟樹（*Cinnamomum camphora*）、麵包樹（*Artocarpus altilis*）、榕樹（*Ficus microcarpa*）、大葉桃花心木（*Swietenia macrophylla*）、白雞油（*Fraxinus formosana*）、印度橡膠樹（*Ficus elastica*）、鳳凰木（*Delonix regia*）、大王椰子（*Roystonea regia*），作為各界參考。

### 2. 灌木與藤本

根據附錄的「種植學校數」（表 5）我們也選出屏東市國中校園最常見的 6 種灌木與藤本為：黃金榕（*Ficus microcarpa cv. Golden leaf*）、矮仙丹花（*Ixora williamsii cv.*

*Sunkist*）、月橘（*Murraya paniculata*）、九重葛（*Bougainvillea brasiliensis*）、桂花（*Osmanthus fragrans*）、變葉木（*Codiaeum variegatum*）。

## （三）臺灣特有植物的探討

臺灣特有植物（endemic plant）是指特產於臺灣地區之植物，亦即除了臺灣之外，世界任何地區皆未見其分布，乃獨一無二，絕無僅有者，此類植物一旦滅絕，就永遠於地球上消失。因此對於這些臺灣才有的植物，我們應該愛護、珍惜、保育，才能生生不息。根據「臺灣植物誌」所記錄的 4,029 種維管束植物中，臺灣特有植物約有 1,063 種，約佔全部總數的 25%（顏仁德，1997）。根據此次的調查得知，屏東市國民中學校園木本植物有 113 種，其中 2 種為特有種（表 6），僅佔 2%（圖 2），與先前我們所調查的「屏東市國民小學校園」（蘇明洲，2000）比較的話，國中校園的特有種比率與小學校園相似，都是特有種的種植比率太少，將來各校種植植物時應多多以特有種為優先考量。

## （四）原生植物的探討

原生植物是指數百年前即生長於本地的植物。依各學者（蔡振聰，1984；賴明洲，1987；游以德等，1990；張焜標，1999）指出原生植物因長期演化結果而塑造出高度的適應性，致其生長、抗病蟲害為害、以及對抗環境逆壓的潛能易於發揮，栽植撫育管理更為容易；同時廣為栽植原生植物可以保存基因資源，對於生態保育，尤其已列為稀有及瀕臨滅絕危機之植物之復育更有積極的挽救之道。根據此次的調查得知，屏東市國中校園種有的原生植物有 20 種（表 7）。在 113 種中僅 20 種為原生種，這個比率似乎太少，臺灣有四千多種的原生種（Huan, T.C. 1993-1998），故各校在補種時應多考慮種植原生種，以發揮生態保育的功能。

表 3. 屏東市國民中學各校園土地面積及每公頃木本植物種數及喬木棵數

Table 3. Land area, species and amounts of trees of each ha. in junior high school campus of Pingtung city.

校名	中正	明正	大同	公正	至正	鶴聲
校地面積 (ha)	7.2	5.8	7.0	2.9	3.5	4.3
每公頃種數	8	10	7	10	8	4
每公頃喬木 (棵數)	101	122	102	73	106	45

表 4. 屏東市國民中學校園最常見的10種喬木之種植學校數及總棵數名錄

Table 4. List of numbers of cultivated campus, ten most popular species and total amount of trees in junior high school campus of Pingtung city.

植物名稱	種植學校數	總棵數
黑板樹	6	339
龍柏	6	284
樟樹	6	145
麵包樹	6	93
榕樹	5	288
大葉桃花心木	5	99
白雞油	5	74
印度橡膠樹	5	57
鳳凰木	5	18
大王椰子	4	214

表 5. 屏東市國中校園最常見的6種灌木之種植學校數名錄

Table 5. List of six most popular species of shrub and lianas and numbers of cultivated campus in junior high school campus of Pingtung city.

植物名稱	種植學校數
黃金榕	5
矮仙丹花	5
月橘	4
九重葛	4
桂花	4
變葉木	4

表 6. 屏東市國民中學校園臺灣特有種木本植物名錄

Table 6. List of species of woody endemic plant of Taiwan in junior high school campus of Pingtung city.

植 物 名 稱
臺東蘇鐵 (Cycas taitungensis)
蘭嶼肉桂 (Cinnamomum kotoense)

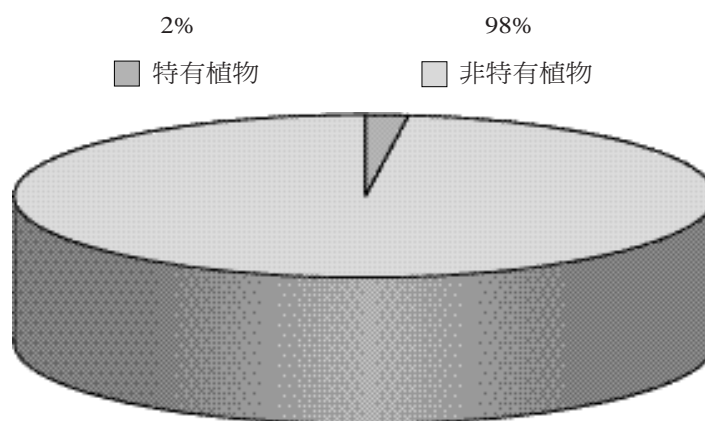


圖 2. 屏東市國中校園臺灣特有種木本植物比率

Fig. 2. Ratio of woody endemic plant of Taiwan in junior high school campus of Pingtung city.

表 7. 屏東市國中校園原生種木本植物名錄

Table 7. List of species of woody native plant in junior high school campus of Pingtung city.

植 物 名 稱
榕樹 ( <i>Ficus microcarpa</i> ) 樟樹 ( <i>Cinnamomun camphora</i> ) 福木 ( <i>Garcinia subelliptica</i> )
欖仁樹 ( <i>Terminalia catappa</i> ) 白雞油 ( <i>Fraxinus formosana</i> ) 蘭嶼羅漢松 ( <i>Podocarpus costalis</i> )
楓香 ( <i>Liquidamber formosana</i> ) 竹柏 ( <i>Nageia nagi</i> ) 毛柿 ( <i>Diospyros discolor</i> )
瓊崖海棠 ( <i>Calophyllum inophyllum</i> ) 糙葉榕 ( <i>Ficus irisana</i> ) 茄苳 ( <i>Bischofia javanica</i> )
大葉山欖 ( <i>Palaquium formosanum</i> ) 苦楝 ( <i>Melia azedarach</i> ) 臺東漆 ( <i>Semecarpus gigantifolia</i> )
棋盤腳樹 ( <i>Barringtonia asiatica</i> ) 銀葉樹 ( <i>Heritiera littoralis</i> ) 臺灣海棗 ( <i>Phoenix hanceana</i> )
月橘 ( <i>Murraya paniculata</i> ) 小葉厚殼樹 ( <i>Ehretia microphylla</i> )

## 五、結論與建議

綜合以上的調查與結果討論，最後我們提出下列 4 點結論與建議，做為各界參考：

1. 全市 6 所國中木本植物調查結果 45 科 113 種，喬木 74 種，灌木與藤本 39 種，其中特有種有 2 種，原生種有 20 種，其餘 91 種均為外來種。
2. 屏東市 6 所國中校園中植物種類最多的為中正國中，其次為明正國中，大同國中佔第三位，鶴聲國中則最少。以種植的「喬木總棵數」而言，還是以中正國中最多，其次為大同國中，明正國中居第三，其中還是以鶴聲國中最少。如果考慮到校地面大小，則每公頃種數以明正國中與公正國中最多，其次為中正國中與至正國中，再次為大同國中，鶴聲國中最少；就每公頃喬木棵數而言，則以明正國中最多，其次至正國中，第三為大同國中，第四為中正國中，公正國中為第五，鶴聲國中最少。屏東市國中校園如與屏東市國小校園來比的話，則木本植物的多樣性差不多，但如與一般大學院校校園來比的話，木本植物的多樣性算偏低。
3. 經此次調查結果得知屏東市國小校園最常見的 10 種喬木為：黑板樹、龍柏、樟樹、麵包樹、榕樹、大葉桃花心木、白雞油、印度橡膠樹、鳳凰木、大王椰子；最常見的 6 種灌木與藤本為：黃金榕、矮仙丹花、月橘、九重葛、桂花、變葉木。
4. 屏東市國中校園有 2 種為「特有種」，僅佔 2%，與屏東市國小校園類似，都是「特有種」的種植比率太少；另外，「原生植物」也僅 20 種，這個比率也似乎不多，將來各校種植植物時應多多以特有種與原生植物為優先考量。

## 六、謝誌

本調查研究承私立大仁技術學院經費補助(計畫編號仁研 90046)，並獲屏東師院高慧蓮

博士提供意見，特此致謝。

## 七、參考文獻

- 王忠魁 (1975) 恆春半島熱帶海岸林生態之研究。東海學報 41:1-28。
- 王雲五 (主編) (1977) 中山自然科學大辭典—植物學。臺灣商務印書館。
- 李雄略 (1992) 水生飛翔話清華—植物篇 15-31 頁。國立清華大學出版。
- 林文鎮 (1986) 校園綠化的效能與作法。環境綠化文集 139-141 頁。中華民國環境綠化協會。
- 林孟逸、蘇芸瑩 (1996) 國立屏東師範學校園植物調查研究。國立屏東師範學院大四專題研究 328 頁。
- 林明瑞 (1996) 校園美化綠化之環保觀。環境教育季刊 30:52-61。
- 林炎光 (1975) 台中師範專科學校校園植物調查研究。台中師專學報 5:1-21。
- 林進益 (1975) 造園學 226-227 頁。中華書局。
- 柳橙 (1968) 臺灣植物群落分類之研究( I )。臺灣省林業試驗所報告 166:1-25。
- 段木干 (1980) 植物大辭典。第一冊~第四冊。人文出版社。
- 國立中山大學生物系 86 級 (1997) 國立中山大學校園植物 99 頁。國立中山大學出版。
- 張俊彥、張蓉真 (1999) 校園綠美化對學童之學習效益。科學農業 47(1,2) : 61-71。
- 張焜標 (1999) 臺灣原生綠樹種苗木培育 74 頁。國立屏東技術學院森林資源技術系。
- 陳玉峰 (1984) 鵝鑾鼻公園植物與植被。墾丁國家公園管理處印。
- 陳玉峰 (1990) 墾丁國家公園海岸植被 264 頁。墾丁國家公園管理處印。
- 陳玉峰 (1995) 臺灣植被誌。第 1 卷 303 頁。玉山出版社。
- 陳玉峰 (1997-1998) 臺灣植被誌。第 2-4 卷。晨星出版社。

- 
- 陳立明、王秋燕 (1997) 屏東師院校園雙子葉草本植物調查研究。國立屏東師範學院數理教育系畢業論文 115頁。
- 彭仁傑 (1994) 南投縣植物資源 162頁。臺灣省特有生物研究保育中心。
- 彭鏡毅、楊遠波 (1992) 臺灣種子植物之研究與現況。中央研究院植物研究所季刊 11:55-58。
- 游以德、陳玉峰、吳盈 (1990) 臺灣原生植物 (上) (下) 441頁。淑馨出版社。
- 游苑瑋、林晏州 (1998) 栽植對焦慮情緒減緩效果之研究。栽植、生態與保育 149-162頁。中華民國造園學會和臺灣大學園藝系編。田園城市文化有限公司。
- 楊勝任 (1988) 國立屏東農專內埔校區行道樹生活周期及植物種類調查。屏東農專學報 29:58-76。
- 楊勝任 (1999) 國立屏東科技大學校園植物 114頁。國立屏東科技大學教務處。
- 路統信 (1997) 都市綠化樹木之公益效用。科學農業 45 (1,2) : 26-32。
- 熊泰坤 (1986) 校園綠化美化 18-27頁。台灣省政府教育廳。
- 劉和義、楊遠波、呂勝由、施炳霖 (1998) 臺灣維管束植物簡誌。第三卷。行政院農業委員會。
- 劉業經、歐辰雄、呂福原 (1994) 臺灣樹木誌。國立中興大學農學院。
- 蔡振聰 (1984) 臺灣原產觀賞植物之調查研究。臺灣省立博物館年刊 27 : 45-73。
- 蔡進來 (1988) 臺灣省台中縣維管束植物之調查研究。臺灣省立博物館年刊 31:1-21。
- 賴明洲 (1987) 臺灣原生景觀樹木栽培手冊 204頁。交通部觀光局員工消費合作社。
- 賴明洲 (1995) 最新臺灣園林觀賞植物名錄。地景企業股份有限公司。
- 應紹舜 (1991-1995) 臺灣高等植物彩色圖鑑。第一卷-第六卷。著者自行出版。
- 謝宗欣、廖秀玲 (1983) 台南師專校園植物之調查與檢索。台南師專學報 5:1-29。
- 顏仁德 (1997) 臺灣特有生物之研究與保育。環境教育季刊 34 : 40-58。
- 顏裕焜 (1993) 國立臺灣大學校園植栽景觀之研究。國立臺灣大學園藝研究所碩士論文 216頁。
- 蘇明洲 (2000) 。屏東市國民小學校園木本植物多樣性調查與分析。大仁學報 19:111-131。
- Huang, T. C. (1993-1998) Flora of Taiwan. Second edition. Vol. 1-3. Editorial Committee of the Flora of Taiwan. Taipei, Taiwan, R. O. C. pp.648., pp.855., pp.1084., pp.1217.



## 附錄：屏東市國民中學校園木本植物總名錄

Appendix : List of total species of woody plant in junior high school campus of Pingtung city.

各校代號：

1.中正國中 2.至正國中 3.明正國中 4.鶴聲國中 5.大同國中 6.公正國中

\* 表示原生種 \*\* 表示台灣特有種

### A.喬木

編號	中名	學名	科名	種植學校 (株數)	種植學校數 (總株數)
1	黑板樹	<i>Alstonia scholaris</i> R.BR	夾竹桃科 Apocynaceae	1 (104) 2 (55) 3 (114) 4 (7) 5 (53) 6 (6)	6 (339)
*2	樟樹	<i>Cinnamomun camphora</i> (L.) Nees et Eberm	樟科 Lauraceae	1 (38) 2 (16) 3 (68) 4 (1) 5 (8) 6 (14)	6 (145)
3	龍柏	<i>Juniperus chinensis</i> Linn.var. <i>kaizuka</i> Hort. ex Endl.	柏科 Cupressaceae	1 (140) 2 (4) 3 (9) 4 (1) 5 (82) 6 (48)	6 (284)
4	麵包樹	<i>Artocarpus altilis</i> (Park.) Fosberg	桑科 Moraceae	1 (26) 2 (8) 3 (1) 4 (3) 5 (44) 6 (11)	6 (93)
*5	榕樹	<i>Ficus microcarpa</i> L.f	桑科 Moraceae	1 (41) 2 (18) 3 (82) 5 (133) 6 (14)	5 (288)
6	大葉桃花 心木	<i>Swietenia macrophylla</i> King	楝科 Meliaceae	1 (3) 3 (67) 4 (24) 5 (4) 6 (1)	5 (99)
7	印度橡膠 樹	<i>Ficus elastica</i> Linn.	桑科 Moraceae	1 (12) 2 (10) 3 (21) 5 (4) 6 (10)	5 (57)
8	鳳凰木	<i>Delonix regia</i> (Boj.) Raf.	蘇木科 Caesalpiniaceae	1 (2) 2 (6) 3 (1) 5 (4) 6 (5)	5 (18)
*9	白雞油	<i>Fraxinus fomosana</i> Hayata	木犀科 Oleaceae	1 (2) 2 (22) 3 (9) 5 (26) 6 (15)	5 (74)

* 10	福木	<i>Garcinia subelliptica</i> Merr.	藤黃科 Clusiaceae	1 (6) 4 (69)	3 (22) 6 (12)	4 (109)
11	大王椰子	<i>Roystonea regia</i> (H.B.K.) O. F. Cook	棕櫚科 Arecaceae	1 (88) 5 (79)	3 (18) 6 (29)	4 (214)
12	酒瓶椰子	<i>Hyophorbe amaricaulis</i> Mart.	棕櫚科 Arecaceae	1 (8) 3 (6)	2 (12) 5 (4)	4 (30)
13	羅比親王 海棗	<i>Phoenix humilis</i> Royle var. <i>loureiri</i> (Kunth) Becc.	棕櫚科 Arecaceae	1 (24) 5 (4)	3 (14) 6 (19)	4 (61)
14	羊蹄甲	<i>Bauhinia variegata</i> Linn.	蘇木科 Caesalpiniaceae	1 (2) 3 (6)	2 (5) 5 (26)	4 (39)
15	芒果	<i>Mangifera indica</i> Linn.	漆樹科 Anacardiaceae	1 (2) 3 (2)	2 (2) 5 (11)	4 (17)
16	可可椰子	<i>Cocos nucifera</i> Linn.	棕櫚科 Arecaceae	1 (32) 5 (19)	3 (11)	3 (62)
* 17	欖仁樹	<i>Terminalia catappa</i> Linn.	使君子科 Combretaceae	2 (1) 5 (5)	3 (20)	3 (26)
18	蘇鐵	<i>Cycas revoluta</i> Thunb.	鳳尾蕉科 Cycadaceae	1 (4) 5 (1)	4 (4)	3 (9)
19	菩提樹	<i>Ficus religiosa</i> Linn.	桑科 Moraceae	2 (1) 6 (2)	3 (11)	3 (14)
20	黃椰子	<i>Chrysalidocarpus lutescens</i> H. Wendl.	棕櫚科 Arecaceae	1 (15) 6 (4)	5 (29)	3 (48)
21	馬拉巴栗	<i>Pachira macrocarpa</i> (Cham.et Schl.) Schl.	木棉科 Bombacaceae	1 (2) 5 (1)	4 (27)	3 (30)
22	小葉南洋 杉	<i>Araucaria excelsa</i> (Lamb) R.Br.	南洋杉科 Araucariaceae	1 (3) 5 (44)	3 (5)	3 (52)
23	小葉欖仁 樹	<i>Terminalia boivinii</i> Tul.	使君子科 Combretaceae	1 (39) 3 (8)	2 (18)	3 (65)
24	黃金側柏	<i>Thuja orientalis</i> Linn. cv. <i>Aureovariegata</i> Hort.	柏科 Cupressaceae	2 (65) 6 (2)	3 (105)	3 (172)
25	蒲葵	<i>Livistona chinensis</i> R. Br.	棕櫚科 Arecaceae	1 (3) 5 (13)	3 (1)	3 (17)
26	龍眼	<i>Euphoria longana</i> Lam.	無患子科 Sapindaceae	1 (1) 6 (1)	3 (4)	3 (6)
27	木麻黃	<i>Casuarina equisetifolia</i> Forst.	木麻黃科 Casuarinaceae	3 (2) 6 (2)	5 (12)	3 (16)
28	豔紫荊	<i>Bauhinia blakeana</i> Dunn.	蘇木科 Caesalpiniaceae	1 (15)	4 (33)	2 (48)

29	印度紫檀	<i>Pterocarpus indica</i> Willd.	蝶形花科 Fabaceae	3 (2) 5 (17)	2 (19)
* 30	蘭嶼羅漢松	<i>Podocarpus costalis</i> Presl.	羅漢松科 Podocarpaceae	3 (30) 4 (6)	2 (36)
* 31	竹柏	<i>Nageia nagi</i> (Thunb) O. Ktze.	羅漢松科 Podocarpaceae	2 (88) 6 (3)	2 (91)
32	玉蘭花	<i>Michelia alba</i> DC.	木蘭科 Magnoliaceae	3 (1) 5 (1)	2 (2)
* 33	楓香	<i>Liquidamber formosana</i> Hance	金縷梅科 Hamamelidaceae	5 (8) 6 (4)	2 (12)
* 34	瓊崖海棠	<i>Calophyllum inophyllum</i> Linn.	藤黃科 Guttiferae	1 (2) 5 (12)	2 (14)
35	檳榔	<i>Areca catechu</i> Linn.	棕櫚科 Arecaceae	1 (7) 2 (3)	2 (10)
36	亞歷山大椰子	<i>Archontophoenix alexandrae</i> Wendl.et Drude.	棕櫚科 Arecaceae	1 (1) 5 (2)	2 (3)
37	麻六甲合歡	<i>Albizia falcata</i> Backer et Merr.	含羞草科 Mimosaceae	1 (1) 5 (1)	2 (2)
38	大花紫薇	<i>Lagerstroemia speciosa</i> (Linn.) Pers.	千屈菜科 Lythraceae	1 (1)	1 (1)
39	粉白羊紫荊	<i>Bauhinia purpurea</i> Linn.var. <i>alba</i> Bailey.	蘇木科 Caesalpiniaceae	6 (2)	1 (2)
40	火焰木	<i>Spathodea campanulata</i> Beauv.	紫葳科 Bignoniaceae	6 (1)	1 (1)
* 41	毛柿	<i>Diospyros discolor</i> Willd.	柿樹科 Ebenaceae	1 (47)	1 (47)
42	木棉	<i>Bombax ceiba</i> Linn.	木棉科 Bombacaceae	2 (2)	1 (2)
43	木瓜	<i>Carica papaya</i> Linn.	番木瓜科 Caricaceae	5 (1)	1 (1)
44	鐵刀木	<i>Cassia siamea</i> Lam.	蘇木科 Caesalpiniaceae	2 (6)	1 (6)
45	肯氏南洋杉	<i>Araucaria cunninghamii</i> Sweet	南洋杉科 Araucariaceae	3 (8)	1 (8)
* 46	糙葉榕	<i>Ficus irisana</i> Elmer	桑科 Moraceae	1 (1)	1 (1)
* * 47	臺東蘇鐵	<i>Cycas taitungensis</i> C.F. Shen et al.	鳳尾蕉科 Cycadaceae	1 (1)	1 (1)

48	波蘿蜜	<i>Artocarpus heterophyllus</i> Lam.	桑科 Moraceae	5 (1)	1 (1)
49	大葉羅漢松	<i>Podocarpus macrophyllus</i> (Thunb.) D. Don	羅漢松科 Podocarpaceae	3 (50)	1 (50)
50	棍棒椰子	<i>Hyophorbe verschaffeltii</i> Wendl.	棕櫚科 Arecaceae	6 (5)	1 (5)
* 51	茄苳	<i>Bischofia javanica</i> Blume	大戟科 Euphorbiaceae	1 (2)	1 (2)
52	阿勃勒	<i>Cassia fistula</i> Linn.	蘇木科 Caesalpinaceae	1 (22)	1 (22)
53	掌葉蘋婆	<i>Sterculia foetida</i> Linn.	梧桐科 Sterculiaceae	6 (3)	1 (3)
* 54	大葉山欖	<i>Palaquium formosanum</i> Hay.	山欖科 Sapotaceae	2 (10)	1 (10)
55	紅千層	<i>Callistemon citrinus</i> (Curt.) Skeels	桃金娘科 Myrtaceae	5 (3)	1 (3)
56	提琴葉榕	<i>Ficus lyrata</i> Warb	桑科 Moraceae	1 (3)	1 (3)
* * 57	蘭嶼肉桂	<i>Cinnamomum kotoense</i> Kanehira et Sasaki	樟科 Lauraceae	2 (19)	1 (19)
58	圓柏	<i>Juniperus chinensis</i> Linn.	柏科 Cupressaceae	5 (43)	1 (43)
59	蓮霧	<i>Syzygium samarangens</i> (Bl.) Merr. et Perry	桃金娘科 Myrtaceae	3 (1)	1 (1)
* 60	苦楝	<i>Melia azedarach</i> Linn.	楝科 Meliaceae	1 (2)	1 (2)
61	南美櫻桃	<i>Muntingia calabura</i> Linn.	椴樹科 Tiliaceae	3 (2)	1 (2)
62	黃花羊蹄甲	<i>Bauhinia tomentosa</i> Linn.	蘇木科 Caesalpinaceae	5 (1)	1 (1)
* 63	臺東漆	<i>Semecarpus gigantifolia</i> Vidal	漆樹科 Anacardiaceae	1 (22)	1 (22)
* 64	棋盤腳樹	<i>Barringtonia asiatica</i> (Linn.) Kurz.	玉蕊科 Lecythidaceae	3 (2)	1 (2)
* 65	銀葉樹	<i>Heritiera littoralis</i> Dry.	梧桐科 Sterculiaceae	1 (3)	1 (3)
66	巴西乳香	<i>Schinus terebinthifolius</i> Radd.	漆樹科 Anacardiaceae	4 (8)	1 (8)

* 67	臺灣海棗	<i>Phoenix hanceana</i> Naud.	棕櫚科 Arecaceae	3 (3)	1 (3)
68	旅人蕉	<i>Ravenala madagascariensis</i> Sonn.	旅人蕉科 Strelitziaceae	5 (6)	1 (6)
69	小實孔雀 豆	<i>Adenantha microsperma</i> Linn.	含羞草科 Mimosaceae	3 (1)	1 (1)
70	蒲桃	<i>Syzygium jambos</i> (L.) Alston	桃金娘科 Myrtaceae	1 (2)	1 (2)
71	油椰子	<i>Elaeis guineensis</i> Jacq.	棕櫚科 Arecaceae	1 (1)	1 (1)
72	香冠柏	<i>Cupressus macrocarpa</i> Hartw. cv. <i>Goldcrest</i>	柏科 Cupressaceae	4 (10)	1 (10)
73	細射葉椰 子	<i>Ptychosperma angustifolium</i> Blume.	棕櫚科 Arecaceae	5 (2)	1 (2)
74	董寶蓮	<i>Syzygium cumini</i> (L.) Skeels	桃金娘科 Myrtaceae	5 (13)	1 (13)

B 灌木與藤本 :

編號	中名	學名	科名	種植學校	種植學校數
1	黃金榕	<i>Ficus microcarpa</i> Linn. cv. <i>Golden leaf</i>	桑科 Moraceae	1,2,3,5,6	5
2	矮仙丹花	<i>Ixora williamsii</i> Sandw. cv. <i>Sunkist</i>	茜草科 Rubiaceae	1,2,3,4,5	5
* 3	月橘	<i>Murraya paniculata</i> (L.) Jack	芸香科 Rutaceae	1,3,5,6	4
4	九重葛	<i>Bougainvillea brasiliensis</i> Raeusch	紫茉莉科 Nyctaginaceae	1,3,5,6	4
5	桂花	<i>Osmanthus fragrans</i> Lour.	木犀科 Oleaceae	2,3,4,5	4
6	變葉木	<i>Codiaeum variegatum</i> (L.) Bl.	大戟科 Euphorbiaceae	1,3,4,5	4
7	杜鵑	<i>Rhododendron spp.</i>	杜鵑花科 Ericaceae	1,3,6	3
8	虎斑木	<i>Dracaena goldieana</i> Ker	龍舌蘭科 Agavaceae	1,3,5	3
9	馬纓丹	<i>Lantana camara</i> Linn.	馬鞭草科 Verbenaceae	4,6	2

10	朱蕉	<i>Cordyline fruticosa</i> (L.) Goepp.	龍舌蘭科 Agavaceae	3,5	2
11	大王仙丹	<i>Ixora duffii</i> cv. <i>Super King</i>	茜草科 Rubiaceae	3,5	2
12	瑪瑙珠	<i>Solanum capsicastrum</i> Link	茄科 Solanaceae	3,5	2
13	軟枝黃蟬	<i>Allamanda cathartica</i> Linn.	夾竹桃科 Apocynaceae	1,6	2
14	春不老	<i>Ardisia squamulosa</i> Presl	紫金牛 Myrsinaceae	1,5	2
15	玫瑰	<i>Rosa</i> spp.	薔薇科 Rosaceae	1,3	2
16	使君子	<i>Quisqualis indica</i> Linn.	使君子科 Combretaceae	6	1
17	扶桑	<i>Hibiscus rosa-sinensis</i>	錦葵科 Malvaceae	5	1
18	紫薇	Linn. <i>Lagerstroemia indica</i> Linn.	千屈菜科 Lythraceae	5	1
19	重瓣黃梔	<i>Gardenia jasminoides</i> Ellis	茜草科 Rubiaceae	5	1
20	錫蘭葉下珠	cv. <i>Flore-pleno</i> Liu <i>Phyllanthus myrtifolius</i>	大戟科 Euphorbiaceae	4	1
21	裂葉玲瓏椰子	Moon <i>Chamaedorea erumpens</i>	棕櫚科 Arecaceae	4	1
22	金露花	H.E. Moore. <i>Duranta repens</i> Linn.	馬鞭草科 Verbenaceae	3	1
23	六月雪	<i>Serissa japonica</i> Thunb.	茜草科 Rubiaceae	3	1
24	細葉雪茄花	<i>Cuphea hyssopifolia</i>	千屈菜科 Lythraceae	3	1
* 25	小葉厚殼樹	H.B.K. <i>Ehretia microphylla</i> Lam.	厚殼樹科 Ehretiaceae	3	1
26	美葉蘇鐵	<i>Zamia furfuracea</i> Ait.	鳳尾蕉科 Cycadaceae	3	1
27	炮仗花	<i>Pyrostegia venusta</i> (Ker)	薔薇科 Bignoniaceae	3	1
28	蒜香藤	Miers <i>Pseudocalymma alliaccum</i>	薔薇科 Bignoniaceae	3	1

29	鑲邊旋葉鐵 莧	<i>Acalypha wilkesiana</i> Muell.-Arg. cv. <i>Mustrata-</i> <i>marginata</i> Hort.	大戟科 Euphorbiaceae	3	1
30	小葉黃楊	<i>Buxus microphylla</i> Sieb. et Zucc.	黃楊科 Buxaceae	3	1
31	沙漠玫瑰	<i>Adenium obesum</i> (Forssk.) Roem et Schult.	夾竹桃科 Apocynaceae	2	1
32	立鶴花	<i>Thunbergia erecta</i> T. Anders.	爵床科 Acanthaceae	2	1
33	麒麟花	<i>Euphorbia milii</i> Desmoul.	大戟科 Euphorbiaceae	2	1
34	紅葉鐵莧	<i>Acalypha wilkesiana</i> Muell.-Arg.	大戟科 Euphorbiaceae	1	1
35	黃蝴蝶	<i>Caesalpinia pulcherrima</i> (Linn.) Sw.	蘇木科 Caesalpiniaceae	1	1
36	樹蘭	<i>Aglaia odorata</i> Lour.	楝科 Meliaceae	1	1
37	黃花仙丹	<i>Ixora lutea</i> Willd.	茜草科 Rubiaceae	1	1
38	聖誕紅	<i>Euphorbia pulcherrima</i> Willd. et Kl.	大戟科 Euphorbiaceae	1	1
39	裂瓣朱槿	<i>Hibiscus schizopetalus</i> (Mast.) Hook.f.	錦葵科 Malvaceae	1	1

