

中興大學農業暨自然資源學院實驗林管理處 111~120 年經營計畫書

摘要

本實驗林管理處為國立中興大學農業暨自然資源學院的附屬單位機構。本處所轄管惠蓀林場、新化林場、東勢林場及文山林場，面積計 8273 公頃，涵蓋不同緯度、不同海拔高度林地，致環境狀況迥異，擁有極豐富的植群及自然資源，為林業試驗研究實習之極佳場所。

本期經營政策與目標於環境面為生態營林及友善生產、維護生物多樣性；社會面為推動森林療癒及環境教育、原住民部落資源共管；經濟面為森林主產物多元利用、厚植森林資源等，合理規劃增值利用，促進產業永續發展，達成全民惠益分享，並配合政策、利害相關方訪談、科技新知等，擬定本期經營活動之策略。

惠蓀林場之植物種類繁多，經調查有記錄者計蕨類 30 科 84 屬 243 種，裸子植物 9 科 21 屬 38 種，雙子葉植物 125 科 386 屬 656 種，單子葉植物 13 科 56 屬 89 種共計 177 科 547 屬 1026 種，以闊葉樹種較多，約佔 65%。新化林場全區維管束植物約有 400 餘種。東勢林場調查有記錄之維管束植物種類計有 106 科 259 屬 337 種，其中蕨類植物有 18 科 24 屬 38 種，裸子植物計有 2 科 2 屬 2 種，雙子葉植物有 72 科 190 屬 248 種，單子葉植物有 14 科 43 屬 49 種。文山林場植群組成以天然闊葉林為主。

惠蓀林場因大部分尚未開發，故植被完整，野生動物甚多，野生動物已發現的有鳥類 80 餘種，分屬 9 目、28 科；哺乳類有十餘種；蛇類共 17 種。魚類將近 10 種。新化林場內林木間有不少鳥類及鳳蝶、蜻蜓、獨角仙等昆蟲。針對各作業活動可能產生之環境及社會面風險，本計畫訂有環境之水資源與河岸區、土壤保護、化肥及農藥影響、社會之保護原住民、臨近社區居民權益、抱怨及衝突爭議處理、性騷擾及性別平等防治、職業健康及安全措施等保護及復育措施。

森林資源方面，本處轄管林場林木蓄積量約 2,087,052 立方公尺、年生長量約 49,426 立方公尺，採伐樹種針葉樹主要為台灣杉、柳杉、香杉、紅檜、臺灣扁柏及臺灣肖楠等樹種，闊葉樹為樟樹、相思樹、楓香、烏心石、柚木、桃花心木、欖木、殼斗科等樹種，平均疏伐率為 30%。

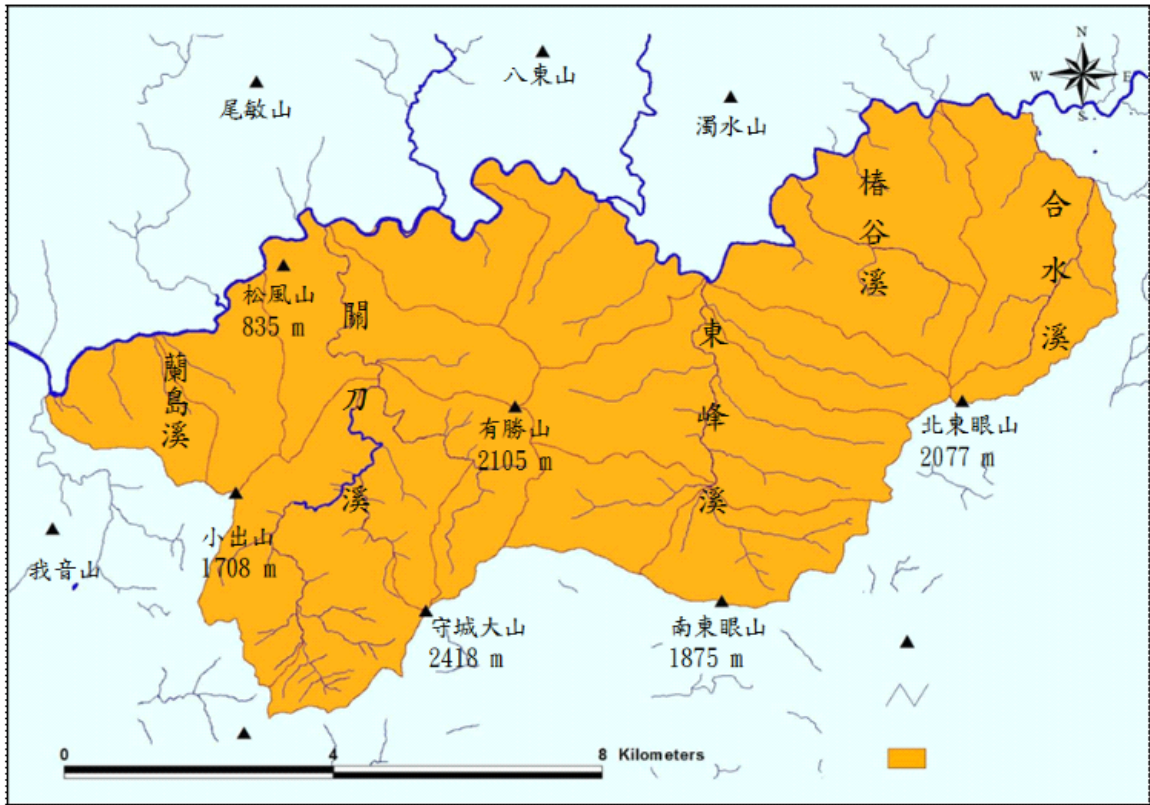
林木收穫作業方式多採用可改善留存木生長空間、增加地被植物多樣性及對環境衝擊較低之擇伐方式。伐採量以不大於年生長量為原則，伐木作業主要以鏈鋸，集材作業考量地形及交通動線分別採塔式集材機架空索道或怪手加絞盤方式進行，運材則以卡車為主。地點之規劃依地況調查(套疊保護留區、敏感區、林地分區、等高線、水系、造林台帳等)排除不適宜施作地點，以及考量交通可及性、經濟成本及管理因素等外，並進行社會及環境影響評估，採以對環境及社會負面影響最小之方式進行，確保能兼顧友善環境及社會公平。

為依據經營策略以達成環境、社會、經濟面目標，規劃之分項計畫分為森林經營規劃(環境、經濟面)、社會經營規劃(社會面)及相關業務計畫規劃。森林經營規劃包括森林資源調查、伐採與收穫、造林及撫育、森林育樂發展、基礎設施維護、保護區域經營管理、森林保護計畫；以及社會經營規劃包括社區林業、原住民資源共管、相關合作計畫、森林志工及勞工權益。各項施業於作業規劃階段前，需先進行環境/社會影響評估，倘涉及利害關係方權利主動及透明(如訪談、利用資源共管會議等)徵詢受影響及有興趣之利害相關方意見。原鄉地區更踐循「諮商取得原住民族部落同意參與辦法」主動諮詢確認經營作業區所涉及原住民族相關的合法及慣習權利並取得相關協議書或做成紀錄，始能執行經營活動。

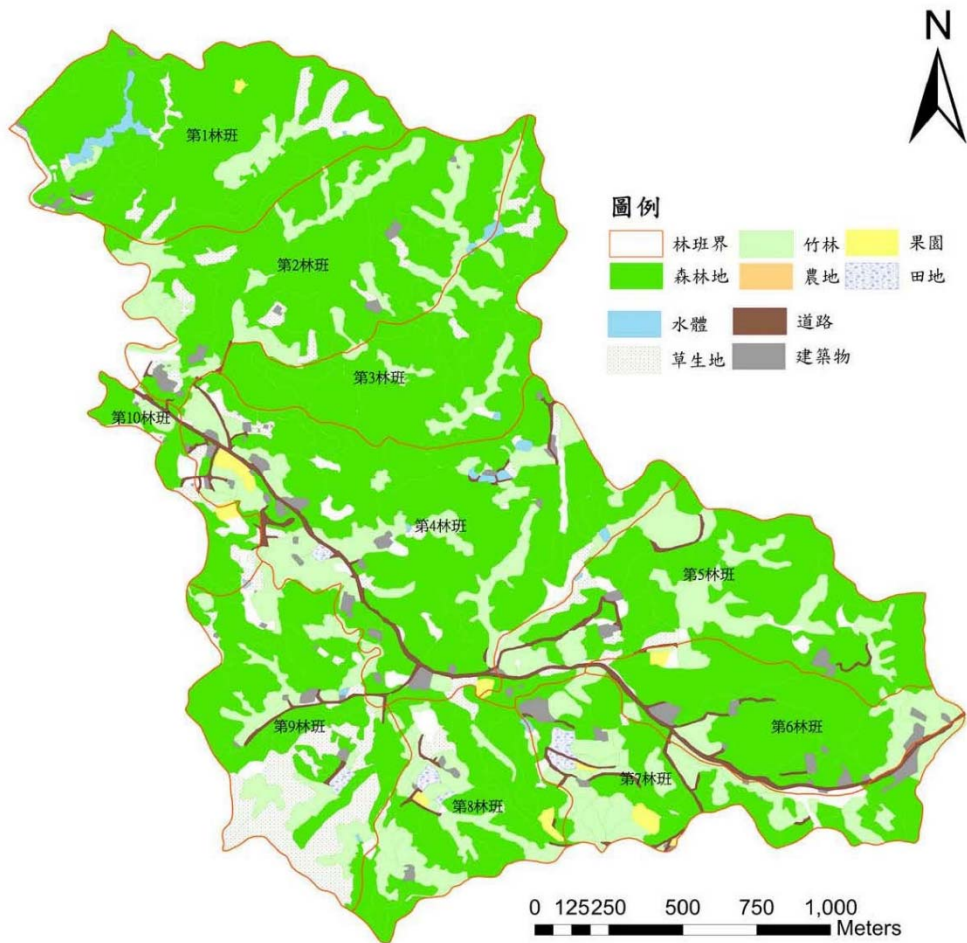
本計畫各年度投資總額計 658,550 千元，依森林特色商品販售、遊樂區門票、住宿及餐飲收入等之收益總金額計 900,000 千元，收支努力取得平衡或利潤營收。

藉由各項施業環境面預期效益期可增加森林覆蓋面積，並改善生態環境、穩定地質外，間接並獲得減緩全球暖化及降低溫室效應、國土保安及涵養水源等功效；提升環境品質及改善野生動物棲息環境，強化棲

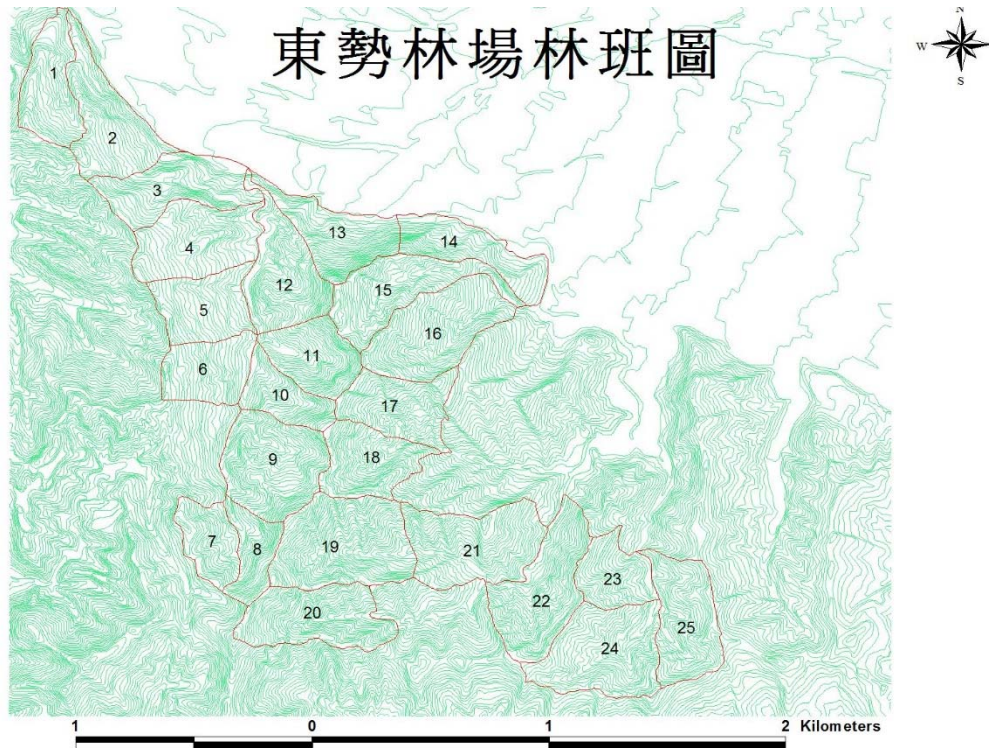
地維護與多樣性維持。社會面則藉由施業活動提升當地就業機會；透過各項教育訓練及講習，維護勞工安全與保障；保障在地社區及原住民族權利，促進公眾參與，施業規劃亦徵詢利害相關方意見調適。經濟面則增加農林收益，提升木材自給率，活化地方林業經營環境；促進公私有林經營與利用，振興山村經濟，以達永續森林經營；透過優質森林遊樂場域，提升服務價值及促進地方產值，達成全民惠益分享。



惠蓀林場圖



新化林場圖



東勢林場圖



文山林場圖